

משאבת וואקום למערכות קירור ומיזוג אוויר – הוראות הפעלה



2. הפעלת המשאבה

- וודא כי המשאבה מונחת על משטח אופקי, יציב ומפסק ההפעלה במצב OFF (מנותק).
- **שחרר מעט את פקק מילוי השמן** (דרכו נפלט האוויר שנשאב דרך מסנן אדי השמן).
 - **המשאבה מגיעה ללא שמן – הקפד למלא שמן לפני ההפעלה:**
 - א. הסר את הפקק מפתח מילוי השמן.
 - ב. מלא שמן למשאבה עד להופעת שמן בתחתית העינית (נפח שמן 200-600 מ"ל).
 - ג. הברג חזרה את הפקק מילוי שמן למשאבה עד הסוף ושחרר מעט.
 - ד. פתח את הכיסוי המאוורר והואקום במשאבה.
 - ה. הפעל את המשאבה (העבר מפסק למצב ON).
 - ו. כאשר המשאבה פועלת בחופשיות, החזר חזרה את כסוי יציאת הוואקום.
 - ז. אפשר למשאבה לפעול למשך 2 עד 30 שניות.
 - ח. בחן את גובה השמן בעינית מד השמן. בעת פעולת המשאבה, גובה השמן צריך להיות שווה או מעט מעל לקו המסומן בצידי העינית (הוסף שמן במידת הצורך).
 - ט. העבר מתג הפעלה למצב OFF.

- **למניעת שריפה ופציעות**, בזמן שרות למערכות עם גז R32 או HFO-1234yf יש לוודא שהפעלת המשאבה נעשית במקום קריר ומאוורר.

3. הפסקת המשאבה לאחר פעולה

- שמירה על הכללים הבאים אחרי כל כיבוי, יאריך את חיי המשאבה:**
- א. סגור את ברזי המניפולד ואחרים המחוברים בין המשאבה למערכת הקירור.
 - ב. הסר את הצינורות מיציאת הוואקום.
 - ג. השב (הברג) את הכסוי ליציאת הוואקום במשאבה.

4. תחזוקת המשאבה

שמן משאבת הוואקום - סוג השמן בשימוש למשאבות ואקום הינו חשוב ביותר. על מנת להאריך את חיי המשאבה ושמירה על איכות השאיבה, מומלץ להשתמש בשמן משובח למשאבות ואקום. שמן כזה נמהל במיוחד להגיע לדלילות מרבית שעוזרת לאטימות טובה להשגת עומק וואקום ולתאוצת המשאבה גם במזג אוויר קר. **השתמש אך ורק בשמן המיועד למשאבות ואקום.** החלף את השמן כאשר גוון השמן הופך לכהה ואו מופיעים בו משקעים או שהוא הלבין (שינה גוון לצבע לבן) בגלל כניסת מים /לחות לשמן. במקרה של הופעת משקעים לאחר החלפת השמן חזור שוב על התהליך, במקרה קיצוני של לכלוך רב יש את לפרק את כיסוי המשאבה ולנקותה מבפנים עם מטלית.

תהליך החלפת השמן

- א. מומלץ לבצע פעולה זו כאשר המשאבה חמה (אחרי עבודה).
- ב. הסר את הפקק מפתח ניקוז השמן.
- ג. נקז את השמן מהמשאבה למיכל ניקוז (לא מסופק).
- ניתן לזרז את יציאת השמן ע"י פתיחת יציאת הוואקום ושחרור קל של פקק מילוי השמן. ניתן לעשות זאת תוך הפעלת המשאבה, אך לא יותר מ 20 שניות פעולה.
- ד. כאשר זרימת השמן נחלשת, הטה את המשאבה לכיוון אגן השמן וודא ריקון מלא.
- ה. השב למקומו את פקק פתח הניקוז.
- ו. הסר את הפקק מפתח מילוי השמן.
- ז. בצע תהליך מילוי שמן עפ"י סעיף מס' 2 לעיל.

דליפת שמן

- א. וודא שהשמן אכן דולף מהמשאבה ולא ממקור אחר.
- ב. בדוק את תקינותם של האטמים. אם הדליפה היא באזור ניקוז השמן, אולי צריך לאטום את הפקק מחדש בתוספת חומר לאיטום הברגות.

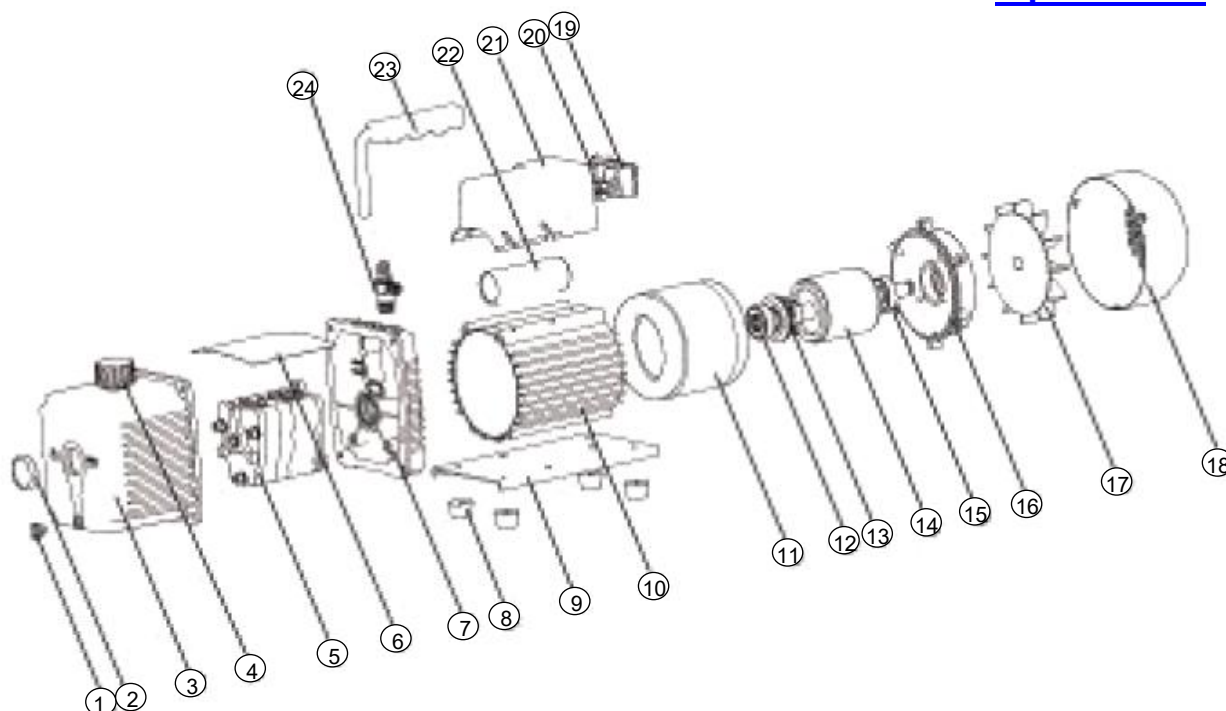
שאיבה לא טובה

- א. וודא שמד הוואקום וכל החיבורים תקינים ואטומים. ניתן לאשר דליפה על ידי ניסוי שאיבה עם מד-וואקום בלבד (מומלץ דיגיטאלי) ללא חיבור לצינורות נוספים ולהשוות כאשר שואבים בעזרת המשאבה במקומות חשודים שונים במערכת, לאחר הוספת שמן למערכת הקירור ומנוחה של המערכת ישתפר בה הוואקום באופן מיידי אך לזמן קצר מאחר והשמן אוטם את החורים בשנייה הראשונה.
- ב. וודא שהשמן מצוי בכמות הנכונה בעינית הבקרה ולא יותר מהמומלץ בזמן שהמשאבה עובדת, מאחר וטמפרטורה גבוהה גורמות לנפח השמן לגדול ולדלוף.

במקרה של תקלות אחרות במשאבה היעזר בספרון המצורף באנגלית. באם הנך נתקל בתקלה שאינך יכול להתגבר, פנה לבית המסחר בו נרכשה המשאבה.

אחריות למשך שנה מיום הקניה בתנאי שנעשה שימוש במוצר אך ורק על פי ההנחיות והוראות היצרן, יש לפנות אל בית המסחר בו נרכשה המשאבה בצירוף חשבונית הקניה.

5. תרשים חלקים



1. פקק ניקוז שמן	9. בסיס	17. מאורר
2. עינית בקרה	10. מעטפת מנוע	18. כיסוי מאורר
3. מכסה תא משאבה	11. סטטור מנוע	19. מתג הפעלה
4. פקק מילוי שמן/פליטת אוויר	12. מיסב	20. שקע חשמלי
5. גוף המשאבה	13. מפסק צנטריפוגלי	21. קבל עבודה
6. כיסוי המשאבה	14. רוטור מנוע	22. קופסת קבל
7. בסיס המשאבה	15. מיסב	23. ידית נשיאה
8. רגליות גומי	16. מכסה מנוע	24. שסתום יציאת וואקום

6. נתונים טכניים

דגם משאבה	VP-115	VP-215	VP-230	VP-260	VP-290	VP-2200
ספיקה CFM	1.5	1.8	2.5	5	8	10
דרגות שאיבה	חד-דרגתי	דו-דרגתי	דו-דרגתי	דו-דרגתי	דו-דרגתי	דו-דרגתי
ספיקה L/min.	42	51	85	142	227	283
וואקום מיקרון	150	15	15	15	15	15
משאבה כ"ס	1/4	1/4 HP	1/3 HP	1/2 HP	1 HP	1 HP
חיבור SAE	1/4"	1/4"	1/4", 3/8"	1/4", 3/8"	1/4", 3/8"	1/4", 3/8"
תכולת שמן ml	200	230	300	330	630	630
מידות ס"מ	24x10x20	24x10x20	28x12x23	32x13x23	39x15x25	39x15x25
משקל	4.0 ק"ג	4.3 ק"ג	7.8 ק"ג	9 ק"ג	15.5 ק"ג	16 ק"ג

המנוע בעל מגן תרמי, בחימום או מתח יתר ינותק המנוע. קרר אותו 3 דקות והוא ישוב לפעול אוטומטית. טמפרטורת סביבת עבודה 40°C ~ 5°C.

שדרוג וחלפים: VPS2 – שעון וואקום +ברז חשמלי, או הוסף בהזמנה SG למק"ט המשאבה.
VP023 – בקבוק שמן 230 מ"ל

סופקו אינטרנשיונל בע"מ. רח' האומנות 3, ת.ד. 8047, אזה"ת פולג (ספיר), נתניה 42180.

טלפון: 09-8654101, פקס: 09-8659111, info@supco.co.il, www.supco.co.il

עמוד 3 מתוך 3